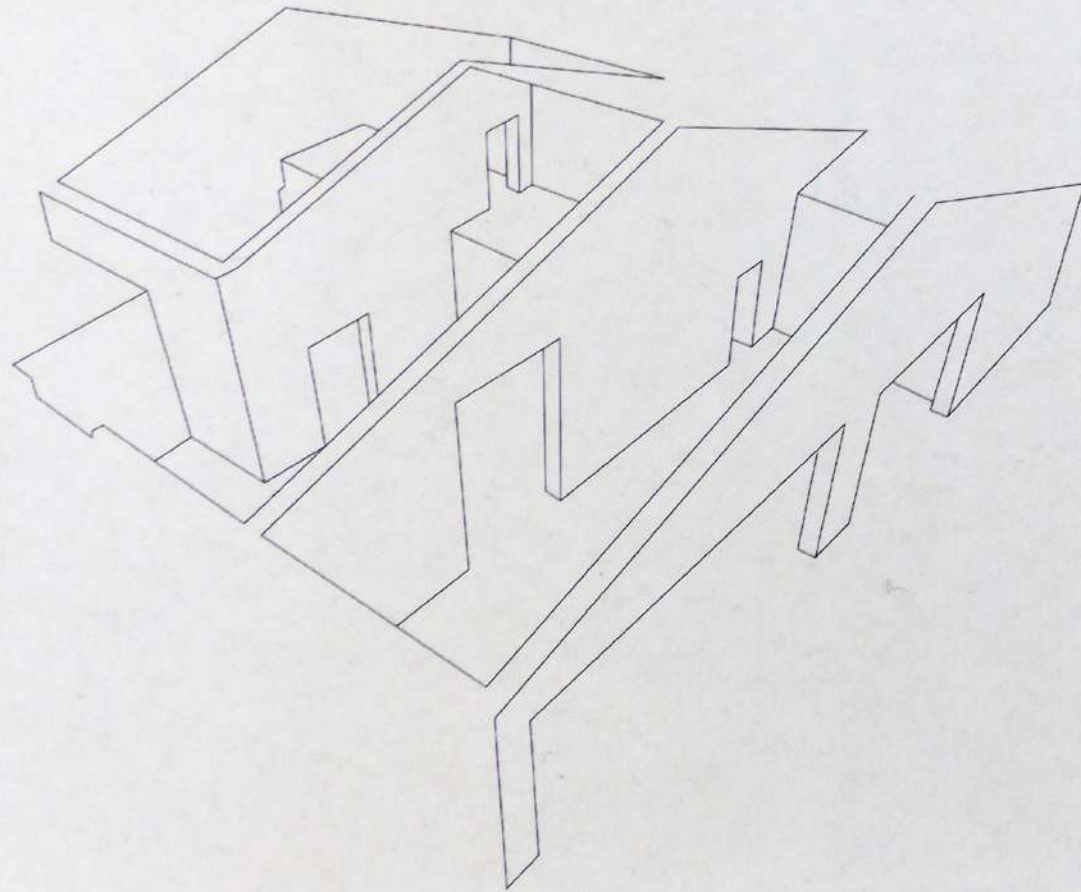


# Le Petit Art-Penteur n°42

Pour les explorateur·trice·s  
de l'exposition (dès 7 ans).



« Le surgissement  
du bleu »

d'Armelle Caron

Du 7 février au

23 mars 2024

à la Maison Salvan

## Le petit vocabulaire

**aplac** : couleur appliquée uniformément sur une surface, sans contraste d'ombre et de lumière, et sans variation de teinte.  
**architecture** : l'art de construire, aménager et disposer les bâtiments. La personne qui l'exerce est l'architecte.

**clarté** : le degré de luminosité de la couleur, claire ou foncée.  
**espace** : lieu, volume occupé.

**immersion (en art)** : le fait, pour le visiteur d'une exposition, d'avoir l'impression d'entrer dans l'œuvre, d'être envahi par elle, et pas seulement d'être face à elle.

**in situ** : mot en latin qui signifie « sur place ». On dit qu'une œuvre est in situ lorsqu'elle est réalisée pour et dans le lieu.

**mémoire** : la fonction de ton cerveau qui te permet de te rappeler du passé, de ce que tu apprends à l'école, ce que tu vois, ce que tu vis.

**nuançer** : présenter d'échantillons de couleurs.

**teinte** : le nom exact de la couleur (vert jura, bleu outremer,...).

**subjectivité** : une façon personnelle de voir les choses, et qui se distingue par ce qu'elle a de singulier (par exemple, un enfant n'aura pas la même façon de voir qu'un adulte !).

**palette de couleurs** : les couleurs choisies et utilisées par l'artiste.

**perception** : une manière personnelle de sentir le monde, c'est-à-dire de le voir, de l'entendre, et de le comprendre.

qu'il l'entoure.

## Finir par une histoire que l'on raconte puis une chasse à la couleur !

En Provence, les volets des maisons

étaient peints en bleu. Ce n'était pas n'importe quel

bleu, il s'agissait du « bleu charbon » ou encore du

« bleu charrette » car il indique la couleur

utilisée autrefois pour peindre les charrettes.

Ce bleu recouvrait aussi les machines agricoles, les

portails ou les portes d'écurie... À l'origine, ce bleu

a une seule nuance mais au fil du temps il s'est

décliné en plusieurs clartés, selon la quantité de

pigments utilisés par les peintres-fabricsants.

Mais pourquoi ce bleu ?

Car ce serait une couleur « froide » qui

aurait un pouvoir répurifiant sur les mouches...

Où bien, une explication plus poétique raconte

que les mouches prendraient ce bleu pour le ciel :

elles n'oseraient alors pas s'y poser dessus !

Redécouvre ce bleu charrette sur les murs de la  
Maison Salvan ainsi que les autres couleurs de ce document :

le jaune amaran, le rose bleu-gentil,  
le gris tournaise, le vert tilleul...

Méfie-toi ! ces couleurs sont passées sous de nouvelles  
planches de l'appareil photo et d'une imprimante.  
Elles ne sont donc pas tout à fait les mêmes que  
celles que ton œil perçoit sur les murs !

**solvan—nisiom**  
Ville de Labège

Les couleurs du document proviennent des peintures de l'exposition.  
Conception et réalisation du document par Elodie Vidotto.

« Le surgissement  
du bleu »  
d'Armelle Caron  
Du 7 février au  
23 mars 2024  
à la Maison Salvan

## Atelier

Coloris le plan sur la couverture de ce document par  
des rayonnements de couleurs à la manière d'Armelle.  
Fais ainsi tes propres choix de teintes !

Sur la couverture de ce document est montré un plan de la Maison Salvan  
dessiné par Armelle Caron pour préparer l'exposition. Pendant sa résidence, elle a réalisé  
plusieurs plans du lieu dans le but d'envisager les différentes possibilités de peintures murales.  
Dans ce même but, elle a aussi fait une maquette du centre d'art,  
c'est-à-dire une représentation à échelle réduite. Tu peux l'observer dans une des pièces  
où est rassemblée la documentation de l'exposition.

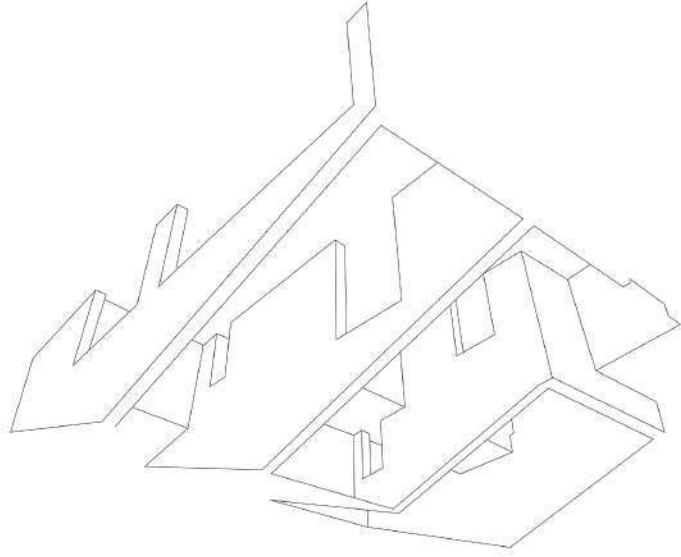
Armelle Caron est née en 1978, elle vit et travaille à Sète.

Elle est diplômée des Beaux-Arts d'Avignon, de Nantes et de l'université  
de Central Lancashire (Angleterre). Elle a participé à des expositions personnelles et  
collectives, ainsi qu'à diverses résidences artistiques en France et à l'étranger,  
réalisant souvent des œuvres *in situ*.

Toujours en lien avec un lieu, son travail est traversé par les mots, la géographie,  
l'architecture, la mémoire et les couleurs.

Sa proposition ici découle d'une résidence de plusieurs mois, à partir de 2020, avec le  
centre d'art Le Lait d'Albi et d'une poursuite de sa recherche à la Maison Salvan pour la  
production d'une exposition haute en couleurs !

Les mots en gras sont expliqués dans le petit vocabulaire à la fin du document.





## Bienvenue dans le territoire des couleurs !

*Parcours l'exposition dans un sens puis dans l'autre...  
Que remarques-tu ?*

Lorsque tu arpentés l'exposition de l'entrée de la Maison Salvan à la salle du fond, sans te retourner, tu es en **immersion** dans le territoire des couleurs ! Lorsque tu rebrousses chemin, tu es dans un **espace** où les blancs des murs de la Maison Salvan dominent ! Sur ces murs sont accrochés des dessins à la gouache montrant les autres **palettes de couleurs** qu'Armelle Caron aurait pu utiliser...

Au départ de l'invitation par le centre d'art Le Lait, l'artiste découvre une carte datant du 8<sup>ème</sup> siècle : la **Mappa Mundi**. Le cartographe qui l'a réalisée, à l'époque, avait collecté les récits de voyageurs qu'il retraduisait ensuite graphiquement, en dessin. La représentation du monde qui est donnée est très étrange et les couleurs choisies peu habituelles. De ce vert, presque marron, pour l'eau, très différent du bleu des atlas géographiques que l'on connaît, Armelle en ressort une idée : *et si une couleur n'était jamais qu'en rapport avec celui qui la regarde, la crée ou la choisit ?* Quelques temps plus tard, elle commence sa série « Couleurs / **Mémoire** » et recueille elle aussi des souvenirs de couleur : d'abord à l'aide de carte postale, puis à partir d'un programme en ligne.

Elle pose alors une autre question : *la couleur est-elle l'objet d'un souvenir ?* Ces fragments de **mémoire**, donnés généreusement par les personnes participantes, elle les redéploie dans des affiches où se mélangent deux souvenirs-couleurs. Apparaît alors une troisième couleur par la fusion des deux autres. Cinq de ces affiches se retrouvent produites sous la forme de tapisserie dont 4 sont installées dans l'exposition !

Les courtes scénettes vidéos, Armelle Caron les a filmées dans les ateliers de fabrication de tapisserie à Aubusson. Elles montrent des gestes réalisés pour la teinture de fils de laine par la coloriste Nadia Petkovic. Envisagées comme documentation personnelle au départ, ces vidéos se placent en finalité au cœur du projet d'exposition. Projétées directement sur les murs, par la lumière des vidéo-projecteurs, elles mettent en avant les gestes et les savoir-faire de la teinture artisanale. Pour choisir les couleurs de l'exposition, Armelle a prélevé, à l'aide d'un **nuancier**, des couleurs à partir de ces vidéos. Peintes directement sur les murs, ces **aplats** de couleurs, partent d'un moment très bref de la vidéo pour aller vers l'**architecture** de la Maison Salvan. Elles rayonnent !!

### Atelier :



- carré 1 - Coloris une couleur-souvenir provenant d'un objet de ta maison.
- carré 2 - Coloris une couleur-souvenir de ta venue à la Maison Salvan.
- carré 3 - Coloris une couleur-souvenir issue des habits d'une personne proche de toi.
- carré 4 - Coloris une couleur-souvenir provenant du chemin qui t'amène à l'école.

### Atelier :

*Observe les gestes dans les vidéos et reproduis-les avec ton corps dans les différents espaces libres de la Maison Salvan. Toujours sans toucher les murs ou les vidéo-projecteurs, amuse-toi à suivre avec ton doigt puis ton bras, les rayonnements de peinture... une œuvre immersive se vit avec le corps !*

# Le Petit Art-Penteur n°42

Pour les explorateur-trice-s de l'exposition (dès 7 ans).

### Qu'est-ce que la couleur ?

La couleur est l'impression produite sur l'œil par la lumière réfléchiée par la surface d'un objet sur lequel elle se pose. C'est Isaac Newton qui, en 1704, révèle le secret de la décomposition de la lumière blanche : la lumière émise par le soleil. Il démontre avec l'aide d'un prisme transparent que la lumière naturelle est composée de 6 rayons lumineux de **teintes** différentes : le rouge, l'orange, le jaune, le vert, le bleu, et le violet. Il parle aussi de la théorie de la couleur : une tentative d'expliquer la manière dont nous percevons les couleurs ; comment elles se mélangent entre elles ; les messages qu'elles communiquent, etc...

Mais les couleurs sont surtout une affaire de **perception** et dépendent de sensations individuelles et de nos **subjectives** !

Au départ, elles proviennent de la Nature. Ce sont des pigments naturels extraits des sols, des roches, des plantes, qui présentent beaucoup de couleurs variées. Il existe aujourd'hui des pigments artificiels, c'est-à-dire ne provenant plus de la Nature.

En histoire de l'art, la couleur a connu des changements de sens et d'utilisation selon les époques et les endroits géographiques. En art contemporain, la couleur se fait œuvre et **espace** !

## Le petit vocabulaire

**aplat** : couleur appliquée uniformément sur une surface, sans contraste d'ombre et de lumière, et sans variation de teinte.

**architecture** : l'art de construire, aménager et disposer les bâtiments. La personne qui l'exerce est l'architecte.

**clarté** : le degré de luminosité de la couleur, claire ou foncée.

**espace** : lieu, volume occupé.

**immersion (en art)** : le fait, pour le visiteur d'une exposition, d'avoir l'impression d'entrer dans l'œuvre, d'être envahi par elle, et pas seulement d'être face à elle.

**in situ** : mot en latin qui signifie « sur place ». On dit qu'une œuvre est in situ lorsqu'elle est réalisée pour et dans le lieu. On ne peut l'exposer ou la reproduire ailleurs.

**mémoire** : la fonction de ton cerveau qui te permet de te rappeler du passé, de ce que tu apprends à l'école, ce que tu vois, ce que tu vis.

**nuancier** : présentoir d'échantillons de couleurs.

**teinte** : le nom exact de la couleur (vert jura, bleu outremer,...).

**subjectivité** : une façon personnelle de voir les choses, et qui se distingue par ce qu'elle a de singulier (par exemple, un enfant n'aura pas la même façon de voir qu'un adulte !).

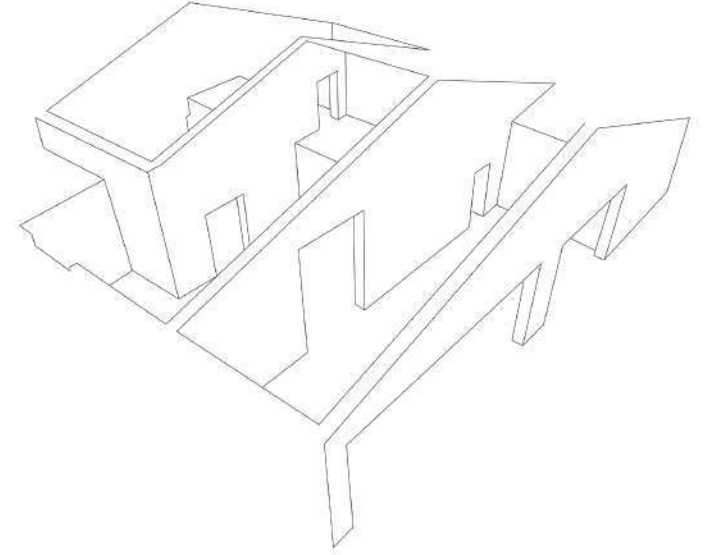
**palette de couleurs** : les couleurs choisies et utilisées par l'artiste.

**perception** : une manière personnelle de sentir le monde, c'est-à-dire de le voir, de l'entendre, et de le comprendre. Chaque être vivant a une perception unique du monde qui l'entoure.

## Finir par une histoire que l'on raconte puis une chasse à la couleur !

En Provence, les volets des maisons étaient peints en bleu. Ce n'était pas n'importe quel bleu, il s'agissait du « bleu charron » ou encore du « bleu charrette » car il indique la couleur utilisée autrefois pour peindre les charrettes. Ce bleu recouvrait aussi les machines agricoles, les portails ou les portes d'écurie... À l'origine, ce bleu a une seule **nuance** mais au fil du temps il s'est décliné en plusieurs **clartés**, selon la quantité de pigments utilisés par les peintres-fabricants.

Mais pourquoi ce bleu ?  
Car ce serait une couleur « froide » qui aurait un pouvoir répulsif sur les mouches...  
Ou bien, une explication plus poétique raconte que les mouches prendraient ce bleu pour le ciel : elles n'oseraient alors pas s'y poser dessus !



Retrouve ce bleu charrette sur les murs de la Maison Salvan ainsi que les autres couleurs de ce document :  
le jaune amaranth, le rose bois-gentil,  
le gris bourrache, le vert tilleul...  
Mais attention, ces couleurs sont passées sous de nouveaux filtres : celui de l'appareil photo et d'une imprimante.  
Elles ne sont donc pas tout à fait les mêmes que celles que ton œil percevait sur les murs !

salvan—noziom  
Ville de Lobéze

Les couleurs du document proviennent des peintures de l'exposition.  
Conception et réalisation du document par Elodie Vidotto.

« Le surgisement

du bleu »

d'Armelle Caron

Du 7 février au

23 mars 2024

à la Maison Salvan

### Atelier

Sur la couverture de ce document est monté un plan de la Maison Salvan dessiné par Armelle Caron pour préparer l'exposition. Pendant sa résidence, elle a réalisé plusieurs plans du lieu dans le but d'envisager les différentes possibilités de peintures murales. Dans ce même but, elle a aussi fait une maquette du centre d'art, c'est-à-dire une représentation à échelle réduite. Tu peux l'observer dans une des pièces où est rassemblée la documentation de l'exposition.

Colons le plan sur la couverture de ce document par des rayonnements de couleur à la manière d'obsolescence !  
Mais aussi les propres choix de couleurs !

Armelle Caron est née en 1978, elle vit et travaille à Sète. Elle est diplômée des Beaux-Arts d'Avignon, de Nantes et de l'université de Central Lancashire (Angleterre). Elle a participé à des expositions personnelles et collectives, ainsi qu'à diverses résidences artistiques en France et à l'étranger, réalisant souvent des œuvres **in situ**.  
Toujours en lien avec un lieu, son travail est traversé par les mots, la géographie, l'architecture, la mémoire et les couleurs.  
Sa proposition ici découle d'une résidence de plusieurs mois, à partir de 2020, avec le centre d'art Le Lait d'Albi et d'une poursuite de sa recherche à la Maison Salvan pour la production d'une exposition haute en couleurs ;

Les mots en gras sont expliqués dans le petit vocabulaire à la fin du document.